



**Inversa**  
Samen buiten leven





|                         |    |
|-------------------------|----|
| Introductie             | 3  |
| Visie / Missie          | 3  |
| De Organisatie          | 4  |
| Wonen                   | 7  |
| Dagbesteding            | 8  |
| Logeren                 | 8  |
| Financien               | 9  |
| Zorg en begeleiding     | 10 |
| Communicatie            | 11 |
| Website en social media | 11 |
| Afspraken met ouders    | 11 |
| Participatie ouders     | 13 |
| Contact                 | 14 |

# WELKOM *bij Inversa en op onze woonzorgboerderij!*

Fijn dat uw kind of familie bij ons komt wonen, werken of logeren. In deze informatiemap leggen we u uit hoe wij werken, hoe wij de zorg verlenen, welke zorgafspraken er zijn gemaakt, hoe de financiën geregeld zijn en overige afspraken die we samen maken. Zodat we met elkaar kunnen zorgen dat uw kind fijn woont, leeft, werkt of logeert.

## Ouder(woon)initiatief

Inversa is een kleinschalig (ouder)wooninitiatief met een woonzorgboerderij in het dorp Woubrugge. De bewoners met een verstandelijke beperking wonen en werken hier samen in drie woongroepen. Inversa werd in 2005 opgericht door ouders met als doel een rustige, ruime woonplek te creëren voor mensen met een beperking met professionele begeleiding. Een plek die hun veiligheid biedt en structuur geeft in het dagelijks leven, wonen en werken. Waarbij ouders nauw betrokken zijn en blijven, samen met ons team begeleiders.

## SAMEN

met iedereen die betrokken is binnen of buiten Inversa willen we de zorgvraag van onze bewoners zo goed mogelijk beantwoorden en een mooi en veilig en leuk leven realiseren. Dit doen we met onze medewerkers, ouders, familie, vrijwilligers en vele anderen die onze bewoners een mooi leven willen geven.

## BUITEN

leven in de natuur met onze dieren en op het prachtige terrein bieden we een mooie woon- en werkplek voor onze bewoners. Buiten bewegen en sporten zijn daarbij ook belangrijk. Buiten met onze burens, vrijwilligers en bedrijven in ons dorp en daarbuiten staan we midden in de samenleving.

## LEVEN

bestaat uit de dagelijkse activiteiten, rituelen en structuren, maar ook uit dingen die het leven net een stukje mooier maken. Lekker eten, een dagje uit, logeren bij familie. Een vaste begeleider, familie en vrienden die jou goed kennen.

## MISSIE

Bij Inversa willen we dat iedereen (bewoners, dagbesteding deelnemer, medewerker en ouders) een veilige woon- en werkplek heeft waar hij/ zij zich kan ontwikkelen, plezier kan hebben maar vooral zichzelf kan zijn. We willen mensen met een verstandelijke beperking ondersteunen in alle aspecten van het leven, zowel lichamelijk, sociaal en psychisch welbevinden. Transparantie, betrokkenheid en verantwoordelijkheid zijn onlosmakelijk met elkaar verbonden. Dit doen wij in een professionele organisatie, waarbij wij verantwoording kunnen afleggen aan onze bewoners, hun wettelijk vertegenwoordigers en naar alle ander gezaghebbende organen.



# GROOT

## IN KLEINSCHALIGHEID

We zijn groot in kleinschaligheid door het bieden van drie diverse woongroepen met een eigen structuur en programma. Doordat alle woongroepen op één terrein wonen, is het tegelijkertijd weer mogelijk wel elkaar (bewoners of dagbestedingsmedewerkers) buiten de eigen woongroep te ontmoeten. Na 20 jaar is onze kennis en ervaring groot in hoe je een kleinschalig PGB-wooninitiatief runt met tevreden bewoners, ouders/familie en medewerkers.

'Groot in kleinschaligheid' vertalen we naar het feit dat we als zorgaanbieder voor een groep van 21 bewoners erin slagen om alsnog kleinschalige zorg te bieden. Dit doen we door de verdeling in drie verschillende groepen met een programma, werk en structuur dit bij de bewoner past. En bij het soort kamer of woning (tiny house) dat bij hen hoort.

## DE ORGANISATIE

### **Bestuur en directie**

Dit zijn de vier bestuursleden. Het bestuur is een kleine groep van betrokken vrijwilligers die samen met Astrid - directeur, de organisatie aanstuurt.



**Wim Elfrink**  
voorzitter



**Albert Brans**  
secretaris



**Martin van Hofwegen**  
penningmeester

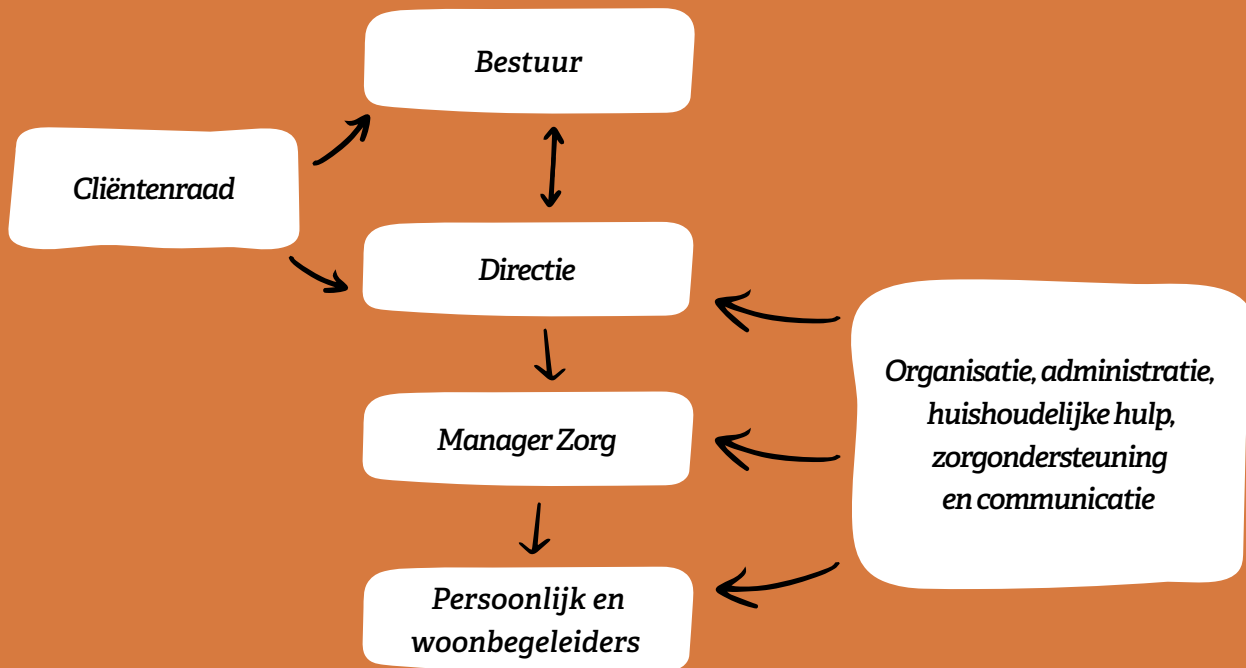


**Marianne Voerman**  
bestuurslid



**Astrid van der Voort**  
directeur

# ORGANOGRAM



## TAKEN EN VERANTWOORDELIJKHEDEN

### Directeur

- Strategie, visie en beleid, regie organisatie-breed.
- Financiën, arbeidscontracten.
- Vergaderingen: bestuur, ouders, medewerkers, netwerk, zorgorganisaties.
- Klantencontact, PGB-overeenkomsten, contact zorgkantoor.
- Personeelsmanagement en contracten.
- Sollicitanten, stagiaires.
- Eindverantwoordelijke voor de organisatie.

### Manager Zorg

- Ondersteunt PBers bij het maken van zorgplannen.
- Is, indien nodig, aanwezig bij zorgplanbesprekingen.
- Controleert het werkrooster.
- Onderhoudt contact met scholen en stagiaires.
- Onderhoudt contacten met doorverwijzers zoals MEE en zorgorganisaties.
- Zorgt voor benodigde bijscholing of cursussen.
- Coacht medewerkers met zorginhoudelijke vragen.



**Persoonlijk Begeleider (PB'er):**

- Coördinerende en uitvoerende rol in de begeleiding en zorg van de bewoners.
- Contactpersoon van (een aantal) bewoners én van de ouders/ vertegenwoordigers.
- Maakt en onderhoud het zorgplan (jaarlijks bijgesteld samen met ouders/vertegenwoordigers of/en bewoner).

**Communicatie en organisatie:**

- Creëren en bijhouden van communicatiemiddelen zoals: website, social media Facebook/Insta/LinkedIn, teksten schrijven, foto's en films, flyers, folders.
- Vrijwilligers en personeel werven, vacatures opstellen.
- Promotie op scholen, wijk, ondernemers, bedrijven, (zorg)beurs, pers en media.
- Evenementen opzetten en organiseren, zoals een zomermarkt of sponsorevent.
- Fondsen- en subsidieaanvragen, onderhouden van diverse relaties, sponsoren en donateurs.

**Cliëntenraad**

De cliëntenraad van Inversa bestaat uit ouders/vertegenwoordigers van de woongroepen en de dagbesteding. De raad heeft als doel om de belangen van de bewoners te behartigen en advies te geven aan de directie over het algemene beleid van Inversa en activiteiten die georganiseerd worden. De leden van de raad verdelen de taken onderling, waarbij één van hen de rol van voorzitter op zich neemt.

De cliëntenraad komt minimaal drie keer per jaar bijeen voor vergaderingen, waarbij de directie van Inversa kan aansluiten indien nodig. Alle vertegenwoordigers en bewoners/bewoners van Inversa hebben de mogelijkheid om voorafgaand aan de vergaderingen agendapunten in te brengen. Daarnaast kunnen zij op elk moment vragen stellen aan de cliëntenraad, bij voorkeur via email aan: [clienraad@inversa.nl](mailto:clienraad@inversa.nl). De notulen van elke vergadering worden gedeeld met alle medewerkers van Inversa en alle ouders/vertegenwoordigers, zodat iedereen op de hoogte blijft van de besproken zaken en genomen besluiten.

De leden van de cliëntenraad hebben een zittingstermijn van drie jaar. Op deze manier blijft de raad voorzien van frisse ideeën en nieuwe inzichten. Hierdoor kan de raad optimaal blijven functioneren en de belangen van de bewoners en goed kan blijven behartigen.

Voor meer informatie over de cliëntenraad of om contact op te nemen met één van de leden, kun je altijd een email sturen naar [clienraad@inversa.nl](mailto:clienraad@inversa.nl).

**Leden van de cliëntenraad:**

- Anita van Diemen
- Marianne de Mooij
- Anja Dudink
- José Romeijn

# ZORG EN BEGELEIDING

Inversa biedt groepsbegeleiding. Onze gediplomeerde begeleiders ondersteunen de woongroep 24-uur en werken in een ochtend-, middag/avond- en slaapdienst.



De teams bestaan uit begeleiders en persoonlijk begeleiders. Zij worden ingeroosterd voor een dag- of avond/slaapdienst. Persoonlijk begeleiders hebben een aantal extra taken en zorgen voor de coördinatie en de uitvoering van de zorg en ondersteuning van een aantal bewoners. Ook hebben zij eventueel contact met de dagbesteding buiten Inversa. Zij zijn de eerste contactpersoon voor ouders met vragen over de zorg en ondersteuning over het algemeen. Elk jaar wordt het zorgplan besproken met de persoonlijk begeleider, ouders en indien nodig bijgesteld of aangevuld. Waar dit kan, doen we dit samen met uw kind/bewoner. Regelmatig neemt de persoonlijk begeleider contact op met de ouders/vertegenwoordigers om wederzijds te spreken om de zorg van uw kind/familie/onze bewoner te evalueren.

We hebben een samenwerking met het expertisecentrum Advisium van 's Heeren Loo. Onze bewoners maken gebruik van de gedragsdeskundige en de arts verstandelijke gehandicapten (AVG). Stagiaires zijn welkom bij Inversa. Wij willen jonge mensen die een zorgopleiding volgen de kans geven praktijkervaring op te doen. Ook ondersteunen zij de begeleider en kunnen zij een individuele activiteit met een bewoner ondernemen. Inversa is een erkend werkleerbedrijf (SBB) en bieden we (volwassen) mensen die een zorgopleiding volgen praktijkervaring aan.



## VRIJWILLIGERS

We hebben 20 vaste trouwe vrijwilligers die diverse activiteiten ondernemen met bewoners of begeleiders ondersteunen. Er is een vrijwillige chauffeur, een klusman, een vrijwilliger die gaat fietsen of bakken met een bewoner of het avondeten alvast voorbereidt voor de begeleider. Twee per maand komen er twee vrijwilligers creatieve activiteiten ondernemen met de bewoners. Vrijwilligers zorgen voor een extra paar handen, of juist voor een 1-op-1 activiteit met een bewoner.

# 3 WOONGROEPEN

Drie groepen met een eigen programma en structuur wonen samen op het terrein. Eén groep woont op de 'boerderij', de andere groep in het aangrenzende 'zomerhuis' dat naast de boerderij ligt. De derde groep woont achter het zomerhuis, naast de grote boerderij in de 'buitenhoeve' of in een eigen 'tiny house' op het terrein (vanaf 17 februari 2025). De bewoners hebben hun eigen kamer ingericht. We hebben een aantal gezamenlijke badkamers en iedere groep een woonkamer en keuken. Voor alle groepen geldt dat sporten en bewegen een vast en belangrijk onderdeel van de dag is. Wanneer er een open woonplek ontstaat, gaan wij zorgvuldig op zoek naar een nieuwe bewoner die met zijn of haar zorgvraag past binnen de groep en ons zorgaanbod. De indicatie van het CIZ is hierbij richtinggevend.

## HET ZOMERHUIS

Hier wonen vier mannen en één vrouw. De leeftijd varieert tussen de 30 en 40 jaar. Op deze groep hebben de bewoners diverse zorgvragen waarbij de nadruk ligt op structuur en een voorspelbare, veilige omgeving. De dag begint met een gezamenlijk ontbijt waarna ieder zijn eigen dagstructuur heeft en taken in en om de boerderij uitvoert. Op deze groep is het van belang dat inspanning en ontspanning elkaar goed afwisselen.



Op deze groep hebben aantal bewoners ook een intensievere zorgvraag op gebied van psychisch welbevinden. In de avond wordt er gezamenlijk gekookt aan de hand van een variërend week menu die samen met de bewoners wordt opgesteld. In de avond wordt er vaak gezellig samen tv gekeken, koffie gedronken of bewoners trekken zich terug op hun eigen kamer. In het weekend is er meer tijd voor ontspanning, naast de dagelijkse klussen, en gaan sommige bewoners bij hun ouders op bezoek of een paar dagen logeren.

## DE BOERDERIJ

Hier wonen zes mannen en één vrouw. De leeftijd varieert tussen de 20 en 40 jaar. Op deze groep hebben de bewoners zeer diverse zorgvragen. De ene bewoner vindt het fijn om mee te beleven en de ander is liever actief bezig. De dag begint vaak met een gezamenlijk ontbijt waarna de dagbesteding zal gaan starten. Zo gaan ze de dieren verzorgen, puzzel maken, creatief bezig zijn, de tuin onderhouden, wandelen, sporten of zwemmen. Ook zijn er een aantal bewoners die buiten Inversa een dagbesteding krijgen. Er wordt gekeken naar de individuele zorgvraag om zo een passende en zinvolle daginvulling te maken waarbij een goede balans is tussen inspanning en ontspanning. Op de boerderij-groep wonen ook bewoners die wat meer lichamelijke verzorging nodig hebben. In de avond wordt er gezamenlijk gekookt aan de hand van een variërend weekmenu die samen met de bewoners wordt opgesteld. In de avond wordt er vaak gezellig samen tv gekeken, koffie gedronken of bewoners trekken zich terug op hun eigen kamer. In het weekend is er meer tijd voor ontspanning, naast de dagelijkse klussen en gaan sommige bewoners bij hun ouders op bezoek of een paar dagen logeren.





## BUITENHOEVE

Op de Buitenhoeven wonen vier mannen en één vrouw. In de Tiny-House wonen 4 mannen zij worden begeleid door de Buitenhoeve. De leeftijd varieert tussen de 20 en 40 jaar. Op deze groep hebben de bewoners zeer diverse zorgvragen en is er een hoge mate van zelfstandigheid. Bij deze groep is er een minder duidelijke

dagstructuur omdat er veel bewoners op verschillende tijden buiten Inversa aan het werk zijn. Bij een sociale werkvoorziening, supermarkt, themapark of bij de boer. Maar ook worden er klussen op het terrein gedaan zoals verzorgen van de dieren, werken in de moestuin of het helpen ben de klusjesman.

In de avond word er wel altijd gezamenlijk gegeten en gekookt op de buitenhoeve. Daarna wordt er vaak samen tv gekeken, koffie gedronken of bewoners trekken zich terug op hun eigen kamer of eigen huisje. In het weekend is er meer tijd voor ontspanning, naast de dagelijkse klussen, en gaan sommige bewoners bij hun ouders op bezoek of een paar dagen logeren.



## DAGBESTEDING

We bieden op drie groepen dagbesteding voor bewoners die bij al bij Inversa wonen of nog bij hun ouders/ verzorger wonen. Dit gebeurt vanuit de woning of in ons dagbestedingslokaal op het terrein.

We verzorgen de dieren, onderhouden het terrein, de moestuin en doen huishoudelijke klussen. Er is ook altijd ruimte voor ontspanning. Voor de één is dat een puzzel maken, voor de ander op de telefoon kijken of even schommelen. Sporten en bewegen maakt altijd onderdeel uit van ons dagprogramma.

Een aantal dagdelen per week verzorgen wij, met een groep deelnemers, de dieren op de dorpsboerderij in Nieuwkoop.

We krijgen regelmatig licht industrieel werk van één van onze burens. Dit verdelen we dan onder de deelnemers die het leuk vinden om te doen. Er zijn ook bewoners die buiten Inversa dagbesteding ontvangen of werken. Bij de boer, de supermarkt of een andere zorgorganisatie. We kijken bij de indeling van de groep goed waar de zorgvraag en de behoefte van de deelnemer ligt. Zo proberen wij een passende dagbesteding of werkplek voor iedereen te realiseren.



## LOGEREN

Vanaf eind 2025 biedt Inversa ook de mogelijkheid om te logeren op één van de drie woongroepen. Dit biedt de mogelijkheid te ervaren wat het betekent om bij Inversa te wonen of te werken. Het kan een opstap zijn naar 'uit huis gaan' of om met leeftijdsgenoten een leuke dag te beleven.

# FINANCIËN

Bij Inversa verlenen we zorg aan mensen vanaf 18 jaar met een verstandelijke beperking, op basis van een **WLZ - indicatie** (Wet langdurige zorg), vastgesteld door het **CIZ**. De zorg wordt gefinancierd via een **Persoonsgebonden Budget (PGB)**. Inversa levert 24-uurs zorg: dit betekent wonen met begeleiding én dagbesteding, zoveel mogelijk afgestemd op de wensen, mogelijkheden en behoeften van de bewoner.

## ***Wat wordt er vergoed uit het PGB?***

Het volledige, toegekende **WLZ-PGB inclusief de wooninitiatieven-toelage** komt ten gunste van Inversa. Dit dekt de professionele zorg, begeleiding, dagbesteding, nachtzorg, administratie en coördinatie.

## ***Aanvullende kosten voor bewoners***

Naast de zorgkosten zijn er **aanvullende, vaste kosten per maand**, zoals: huur, voeding, wassen, leasebus. Deze kosten worden apart in rekening gebracht.

## ***De kosten voor dagbesteding***

De indicatie en vergoedingen voor dagbesteding worden geregeld door de WMO-PGB. U maakt hierover afspraken met uw gemeente. Voor de kosten van dagbesteding worden hebben we een tarief voor 'begeleiding groep'. Per gemeente zijn hier maximale uurtarieven voor afgegeven.

De hoeveelheid uren die u wilt afnemen bij ons is altijd in overeenstemming met de gemeente (WMO). De zorgovereenkomst is altijd tijdelijk (vaak een jaar) en moet dus regelmatig opnieuw worden herzien en geïndexeerd worden.

## ***De kosten voor logeren***

Om bij ons te komen logeren heeft u zoon/dochter/familie ook een WLZ-CIZ indicatie nodig.

***Een overzicht van de actuele kosten vindt u in de bijlage bij deze brochure.***

# ZORGADMINISTRATIE SYSTEEM

U kunt elke dag op elk moment de rapportages teruglezen die de begeleiders noteren in het systeem Zilliz ([www.zilliz.nl](http://www.zilliz.nl)), het cliëntendossier voor kleinschalige organisaties. U ontvangt hiervoor een gebruikersnaam en wachtwoord. Naast de rapportages is hier het zorgplan en andere afspraken rondom de zorg terug te vinden. U kunt zelf ook een verslagje in Zilliz zetten tijdens het verblijf van uw kind/familie bij u thuis.

## Meer informatie

- PGB-beheer: Ouders/vertegenwoordigers zijn zelf verantwoordelijk voor het opstellen en indienen van de zorgovereenkomsten en het voeren van de administratie richting de Sociale Verzekeringsbank (SVB). Uiteraard denken wij graag mee en beantwoorden we waar mogelijk vragen over dit proces.
- Toeslagen en tegemoetkomingen: Het aanvragen en beheren van huurtoeslag, zorgtoeslag of andere regelingen is de verantwoordelijkheid van ouders of vertegenwoordigers.
- Wijzigingen: De genoemde prijzen worden jaarlijks herzien. Eventuele aanpassingen worden vooraf gecommuniceerd.



Als uw kind/familie bij ons komt wonen, krijgt u van ons een huur-zorgovereenkomst waarin de actuele kosten hebben uitgesplitst. Er is een aparte overeenkomst voor de lease bus die we voor alle bewoners/dagbestedingsmedewerkers gebruiken om naar dagbesteding te gaan, uitje of andere activiteit.

Wanneer het PGB volledig is aangevraagd en toegekend kunnen we een zorgovereenkomst tekenen met elkaar. Elk jaar in december ontvangt u een nieuwe, geïndexeerde toekenningsbeschikking. Aan de hand van deze nieuwe bedragen vult u weer een nieuwe zorgovereenkomst in. Dit gebeurt digitaal in het PGB portaal.

**Op de website van het zorgkantoor vind u ook een actuele lijst van vergoedingen die vanuit het PGB betaald worden en welke niet. Meer informatie over het aanvragen en het beheren van uw PGB-budget kunt u vinden op [pgb.nl](http://pgb.nl) of [zorgkantoor.nl](http://zorgkantoor.nl).**



## OUDEAVOND

Twee keer per jaar organiseren we een ouderavond voor alle ouders en vertegenwoordigers. De agenda verschilt natuurlijk per bijeenkomst, afhankelijk van wat er binnen de organisatie speelt en nodig is om gezamenlijk te bespreken.

## NIEUWSBRIEF

Elke twee tot drie maanden brengen we een nieuwsbrief uit met daarin de ontwikkelingen binnen de organisatie, bewoners, dieren, de boerderij, activiteiten en andere leuke nieuwtjes. Deze brief sturen we digitaal naar alle ouders, bewoners en ook naar andere relevante relaties of samenwerkingspartners.

## WEBSITE EN SOCIAL MEDIA

We houden onze website wekelijks bij. Hierop en nog meer op Facebook, Instagram, LinkedIn en YouTube plaatsen we regelmatig persoonlijke verhalen met mooie foto's of filmpjes.

Mocht u niet willen dat uw kind wordt gefotografeerd of een video wordt opgenomen, kunt u dit aangeven in het formulier voor fotografie en film. Dit is op te vragen bij Eveline Malherbe (zie nummer of e-mail onder het kopje contacten).



## AFSPRAKEN MET OUDERS

**Bezoek aan arts, tandarts, ziekenhuis, kapper, en andere afspraken.**

### **Ziekenhuis**

Bezoek aan ziekenhuis vindt plaats in overleg met ouders/vertegenwoordigers. In eerste instantie vragen we de ouder/vertegenwoordiger de begeleiding te verzorgen. Als de afspraak dit noodzakelijk maakt, kan er een begeleider meegaan. Dit kan alleen als het rooster dit toelaat. Afhankelijk van de situatie kan hiervan worden afgeweken. Samen zoeken wij altijd naar een oplossing. Deze afspraken melden we in het zorgplan.

### **(Huis)Arts / Tandarts**

We hebben een vaste huisarts bij Huisartsenpraktijk in Woubrugge. Zij kennen onze organisatie en bewoners goed. We proberen altijd te zorgen dat er een dienstdoende begeleider mee kan naar de afspraak. Als dat niet mogelijk is, overleggen we met ouders over een oplossing. Bij een acute situatie wordt de bewoner door de medewerker begeleid na overleg met de ouder/vertegenwoordiger.

We gaan in groepsverband naar het CBT in Leiderdorp (tandarts).



### **Kapper**

De kosten voor de kapper zijn voor eigen rekening. Wel komt er een vaste kapper voor een aantal bewoners naar de boerderij en kan hiervan gebruik worden gemaakt. Gaat een bewoner naar een kapper buiten Inversa dan gaat de begeleiding niet mee.

Als de bewoner niet aanwezig is tijdens de geplande kappersafspraak op de boerderij, dan zorgt de ouder/vertegenwoordiger voor een nieuwe afspraak bij de kapper.

### **Pedicure**

Elke twee maanden bezoekt een pedicure de boerderij om de voeten van de bewoners te verzorgen. Inversa plant deze afspraken voor een jaar in. Met ouders/vertegenwoordigers wordt de frequentie afgesproken. De kosten zijn voor eigen rekening.

### **Specifieke boodschappen**

Specifieke verzorgingsproducten of persoonsgebonden zaken worden door de vertegenwoordiger aangeschaft en betaald. Algemene boodschappen (eten, wasmiddelen, toiletartikelen) worden door de huishoudelijk medewerker besteld.

### **Bezoek op de boerderij**

Bezoek is altijd fijn. Stem bezoek (familie/vrienden) altijd af met de begeleider die op de dag van het gewenste bezoek werkt.

### **Wassen**

Wassen gebeurt per bewoner op een andere manier en is afhankelijk van de zelfstandigheid hierin. Sommige bewoners doen dit samen met de begeleiding. Een aantal ouders nemen de was wekelijks mee naar huis. De afspraken die hierover zijn gemaakt, staan in het zorgplan beschreven.

### **Persoonlijke pas of contanten**

Voor het aanschaffen van persoonlijke aankopen kan een privé-pas worden gebruikt of met contant geld worden betaald. We maken hier met ouders een afspraak over. Deze aankoop wordt niet verwerkt door de administratie. De bon wordt in het postvak van de bewoner gelegd. Als er gezamenlijk boodschappen worden gedaan, is het niet mogelijk om voor iedereen de privé pas mee te nemen en daar de persoonlijke aankopen mee te betalen. U krijgt daar achteraf een factuur van.

### **Onderhoud canta, fiets of skelter**

Een Canta, fiets of skelter in eigendom van de bewoner worden onderhouden door de ouders/vertegenwoordigers. Afspraken daarover, worden door de bewoner samen met ouders/vertegenwoordigers gemaakt. Begeleiders geven op tijd aan als onderhoud noodzakelijk is.

# PARTICIPATIE OUDERS

## *Samen organiseren*

Inversa is een kleinschalig wooninitiatief waarbij ouders direct en persoonlijk betrokken zijn. Wij streven ernaar om samen de zorg goed te organiseren en bij te dragen aan het woongeluk en plezier van onze bewoners. Inversa moedigt participatie vanuit de familie en het netwerk van een bewoner aan. We werken graag samen om het leven van de bewoners iedere dag zo fijn en veilig mogelijk te maken. Zo is er een cliëntenraad waar ouders aan deelnemen, organiseren ouders een paasontbijt, koken zij gezamenlijk een keer zodat onze teams een uitje kunnen hebben, klussen we samen met ouders elk jaar. Op een boerderij is er altijd genoeg te doen.



Hiervoor kunt u denken aan het samen organiseren van een klusdag om op de boerderij om een aantal zaken (kleine reparaties, opknappen van materiaal, schoonmaken van ruimtes) op te pakken.

Of de (mede)organisatie of aanwezigheid van ouders samen met het team tijdens een lokaal evenement (bijv. een Inversa markt, NLdoet), aandragen van een sponsor, donateur of andere relatie. We nodigen ouders altijd uit voor goede ideeën voor gezamenlijke initiatieven. Maar ook bijdragen door een contact uit het netwerk van ouders/familie die meerwaarde kan bieden voor onze organisatie of haar bewoners is een voorbeeld van participatie.

## KLACHTEN

Het kan voorkomen dat u niet tevreden bent over de zorg, de organisatie of iets anders. Een klacht vinden wij natuurlijk heel vervelend en bespreken we in eerste instantie het liefst persoonlijk met u. Neem daarvoor contact op met Astrid van der Voort. Samen proberen we een antwoord of oplossing te vinden. Wilt u (alsnog) liever met een onafhankelijke organisatie of persoon hierover spreken? Dan zijn er twee mogelijkheden:

**1. Klachtenfunctionaris Inversa:**

Vertrouwenspersoon: Ingrid Dassen: [info@idassen.nl](mailto:info@idassen.nl) | 06 2501 22 12.

**2. Geschillencommissie**

Telefoon: 070-3105371 | E : [registrant@degeschillencommissie.nl](mailto:registrant@degeschillencommissie.nl) | [www.degeschillencommissie.nl](http://www.degeschillencommissie.nl).

# CONTACT



## Wie belt u waarvoor?

De begeleiders zijn te bereiken op de gezamenlijke boerderij/huistelefoons zoals hieronder weergegeven. U kunt zich voorstellen dat dit niet altijd uitkomt. De begeleider belt u zo spoedig mogelijk terug of maakt een afspraak met u om te bellen op een ander tijdstip. Lange telefoongesprekken die niet gepland zijn, gaan ten koste van de begeleidingstijd van de bewoner en veroorzaken bij zowel de medewerker als de bewoner onrust.

Als telefonisch contact niet uitkomt, zal de medewerker dit duidelijk maken en een geschikt moment afspreken waarop dit beter uitkomt. We rekenen op uw begrip hiervoor. Via de app kan ook een verzoek voor een belafpraak gedaan worden met een korte mededeling over het onderwerp. De medewerker kan dan op een geschikt moment terugbellen of laten weten wie er op welk moment dit uitkomt.

Wilt u een gesprek met een persoonlijk begeleider? Dan maken we hiervoor graag een aparte afspraak om te kijken wanneer dit op een rustig moment kunnen doen op een dag dat de persoonlijk begeleider niet aan het werk is op de groep.

## Telefoonnummers woongroepen en kantoor

Tijdens kantoortijden en op doordeweekse dagen zijn Astrid, Ans of Eveline te bereiken op de 06-nummers, zoals hieronder weergegeven.

### Voor dagelijkse vragen aan begeleiding (bijv. ophalen/terugbrengen, bezoek, contactmomenten):

|             |               |                        |
|-------------|---------------|------------------------|
| Boerderij   | 06 114 218 47 | boerderij@inversa.nl   |
| Zomerhuis   | 06 393 739 21 | zomerhuis@inversa.nl   |
| Buitenhoeve | 06 153 127 43 | buitenhoeve@inversa.nl |

### Kantoor

|                                  |               |                            |
|----------------------------------|---------------|----------------------------|
| Astrid van der Voort (directeur) | 06 194 661 64 | astridvdvoort@inversa.nl   |
| Ans Zwetsloot (team manager)     | 06 193 363 32 | ans@inversa.nl             |
| Eveline Malherbe (communicatie)  | 06 589 960 45 | evelinemalherbe@inversa.nl |





***Woonzorgboerderij Inversa***

Boddens Hosangweg 39

2481 KX Woubrugge

[www.inversa.nl](http://www.inversa.nl)

KvK nr: 28108183

RSIN: 815442543

Bank: NL75ABNA0613 333799

AGB: 41521083